

LE CULTE DE L'EAU

La ligne de partage des eaux entre le cours de la Saône, fiancée du Rhône, et celui du Madon, affluent du Rhin, séparait le peuple des Leuques (nom donné aux Gaulois qui vivaient dans un territoire situé au Sud de la Lorraine actuelle) au Nord et le peuple des Séquanes (nom donné aux Gaulois qui vivaient sur un territoire correspondant à la Franche-Comté actuelle) au Sud. L'ermitage Saint-Martin, à proximité de la source du Madon, garde peut-être ainsi le souvenir des pratiques cultuelles païennes que le christianisme a essayé d'effacer.

Des sources aux vertus curatives

Les fontaines sont sanctifiées, et la tradition leur prête des vertus curatives. **La fontaine Sainte-Barbe** s'écoule d'un bassin de réception vers le Madon par une succession de trois autres bassins. Son eau est réputée soigner les maladies de la peau et éliminer les boutons sur le visage.



Près de la chapelle, la **fontaine Sainte-Claire** offrait encore, au début du siècle dernier, un fronton en grès composé d'une niche entourée de volutes et de deux chandeliers. Il ne subsiste aujourd'hui qu'un petit bassin brisé. Son eau était censée guérir les maladies des yeux.

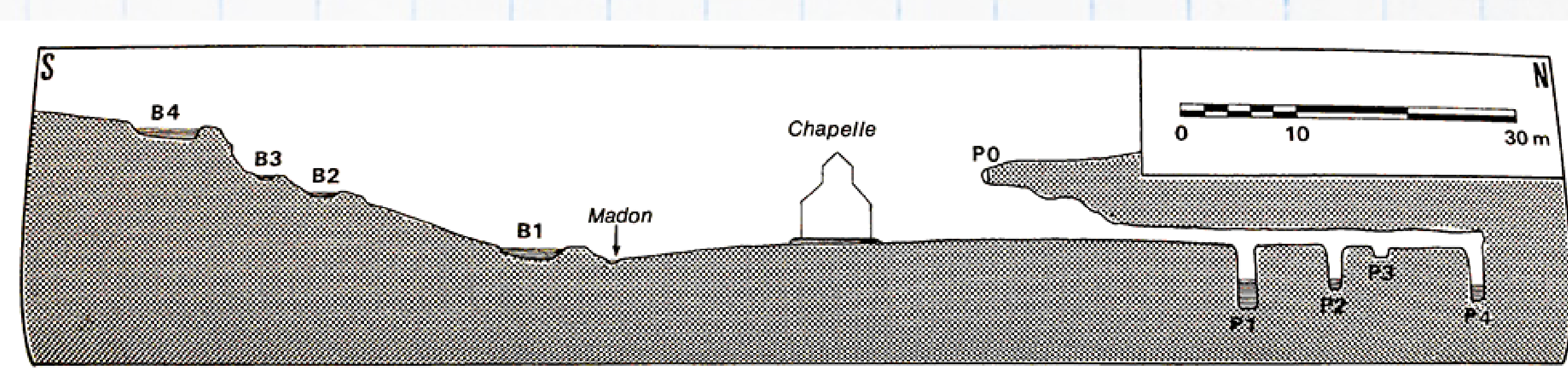


ESCLÈS S^tMARTIN LA FONTAINE S^{te} CLAIRE

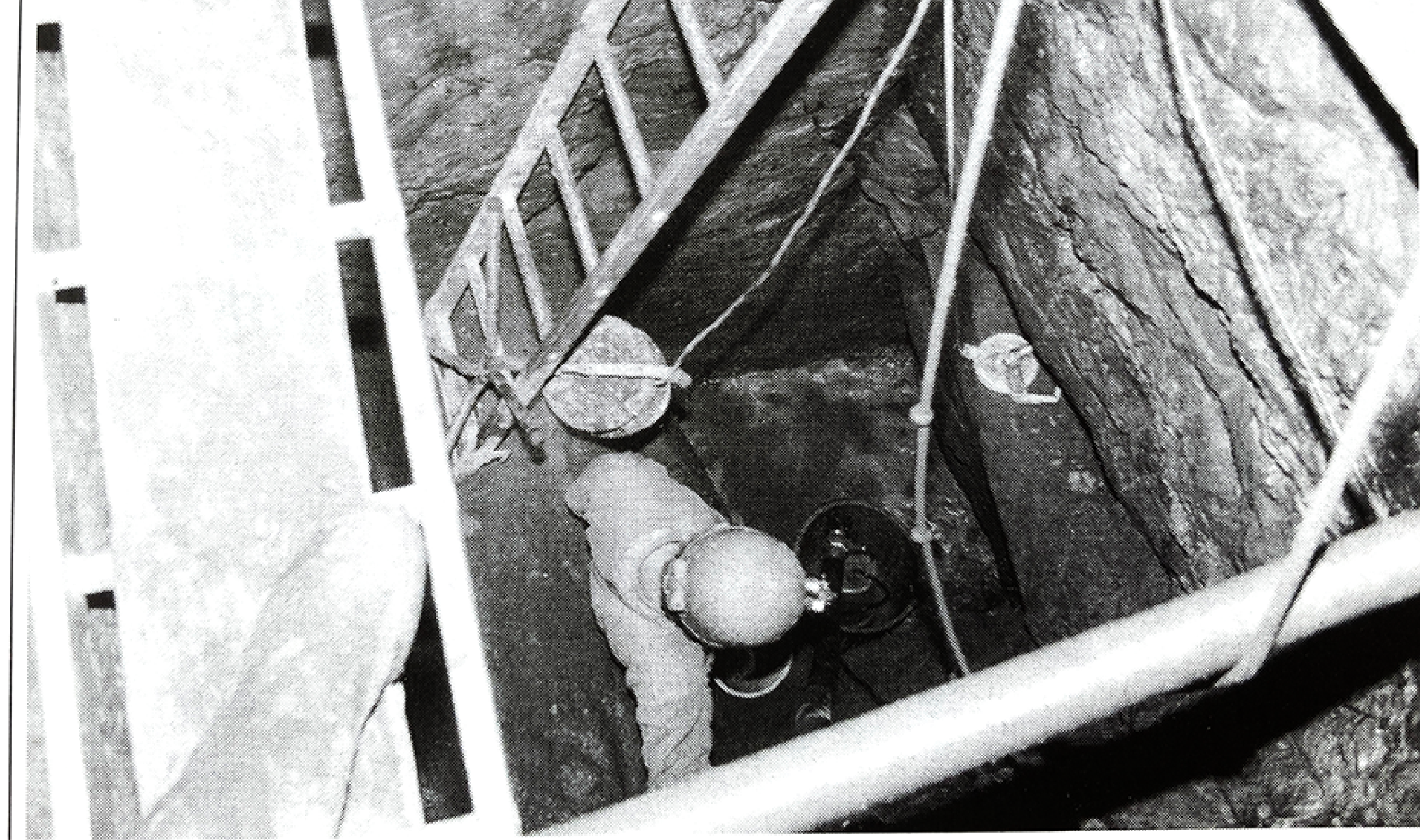
PHOTO MARTY EPINAL

Une autre fontaine, appelée «*fontaine Le Bœuf*», christianisée elle aussi, si l'on en juge par ses gravures, présente à sa base une tête de bœuf sculptée surmontée d'un fronton de forme trapézoïdale. Elle verse ses eaux dans un vaste bassin avant de rejoindre le Madon.

Il faut noter enfin que **trois puits artificiels** de la grotte Saint-Martin sont en eau et que la chapelle est située au centre d'un axe qui s'étire des puits de la galerie aux bassins de la fontaine Sainte-Barbe.



Cette coupe permet de faire apparaître la position centrale de la chapelle Saint-Martin par rapport aux structures aménagées qui l'entourent. Elle se situe exactement au milieu des segments B4-P4, B3-P3 et B2-P2. Il semble ainsi vraisemblable que ce lieu de culte était lié à la présence de l'eau, retenue à la fois dans quatre bassins extérieurs et dans quatre puits souterrains. Malheureusement, ni la fouille des puits, ni le nettoyage des bassins n'ont permis de dater ces aménagements, ni de comprendre leur fonction.



Fouille d'un puits de la grotte en 1989